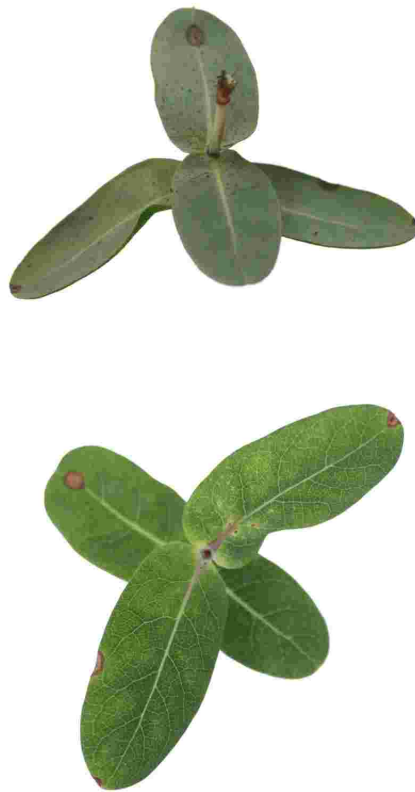




MARÇ 2024



#d'AquellesCendresAquestesPedres
#EspèciesRebrotadores

Març, marçador, que de nit fa fred i de dia calor.

ÍNDEX

<u>Actualitat</u>	<u>3</u>
<u>Ressenyes</u>	<u>19</u>
<u>L'entrevista del mes</u>	<u>27</u>

ACTUALITAT



Experiència
"Entre tarongers per Pedreguer, Ondara i El Verger"



L'experiència del mes a la Marina Alta: Entre tarongers

Una forma de viatjar diferent en la que conèixer tots els secrets amagats pels nostres carrers, les nostres tradicions i la nostra idiosincràsia.

Aquest mes els companys i les companyes de Passaport Marina Alta ens proposen que tastem una de les seues rutes-experiències, es tracta de la seua proposta: Entre Tarongers per Pedreguer, Ondara i el Verger. "En aquesta ruta-experiència el paisatge agrícola de tarongers és el protagonista. Es proposa un passeig suau per camins i carreteres poc concorregudes on transcorre el dia a dia de les persones que cultiven i treballen aquests arbres."

Passaport Marina Alta

També podeu descarregar i consultar la info completa al següent enllaç:

[PDF descarregable]



Per això, l'equip de la MACMA ens hem posat la motxilla a l'esquena i hem anat a explorar-la, tot resseguint les indicacions de Passaport Marina Alta. I aquest ha sigut el resultat; etapa a etapa i poble a poble, t'anirem desvetllant la història i curiositats dels llocs que hem visitat en aquesta excursió, de la que nosaltres hem gaudit molt i ara esperem que la gaudiu vosaltres també.



UN POC D'HISTÒRIA. Sabem d'on venim per decidir on anem.

Des de la MACMA, l'experiència que hem plantejat per al mes de març, té a veure amb el paisatge agrícola, una ruta que podeu gaudir amb els 5 sentits, des de l'olor de la flor del taronger, el gust dels vins i licors de la nostra terra, sentir el soroll de les ones quan xoquen contra les pedres de la mar, gaudir amb la vista del paisatge de la plana coberta de tarongers en flors, o notar amb el tacte dels teixits i materials de la marroquineria.

Aquesta excursió vos permetrà conèixer quatre pobles de la nostra comarca, Pedreguer, Ondara, El Verger i Els Poblets.

En aquest cas, el fil argumental de l'excursió seran els tarongers. I, per què la proposem el mes de març? Aquest és el mes en què, algunes varietats de taronger, comencen a florir. Època en què l'aroma de la flor s'associa a l'arribada del bon temps.

L'arribada dels tarongers al territori es remunta a l'entrada

dels musulmans al segle X, però no són els mateixos tarongers que coneguem a hores d'ara. La primera varietat que van introduir va ser la *Citrus aurantium*, un tipus de taronja amarga, la qual la feien servir tant per a licors i confitures, com per a la decoració de jardins per la seua flor i el seu aroma. No és fins als segles XV i XVI que varen arribar d'Itàlia i Portugal la varietat de *Citrus sinensis*, els primers tarongers dolços. Al segle XX, la gran majoria de varietats cultivades eren les taronges blanques, sanguines i les Whashington Navel, aquesta última va arribar des d'Estats Units el 1910.

Respecte al cultiu de cítrics a la Marina Alta, no va començar a prendre importància fins a finals del segle XIX, moment en el qual la segona plaga de la fil·loxera va forçar a molts dels llauradors a canviar de tipus de cultiu, de la pansa a la taronja. Fet que sols es donava en aquelles poblacions que permetien implantar cultius de regadiu les quals es concentren principalment a banda i banda de Segària, amb tota la conca del Girona, la vall de Pegò, l'Atzúbia i Forna.

Com a conseqüència d'aquest fet, el comerç de la citricultura era cada vegada més important en bona part de la comarca, arribant a un punt de gran expansió a principis del segle XX, caracteritzat per l'exportació internacional del producte, com a Nova York i Regne Unit. Gràcies a la decisió que van prendre de canviar el tipus de cultiu, moltes famílies de la zona es van poder permetre construir-se cases i realitzar estudis universitaris. Actualment, encara podem observar algunes cases que es van construir en l'època d'expansió d'aquest cítric.

Curiositats:

- Basquet. Caixó o cistella que s'utilitzava per a transportar el producte de cultiu, com la taronja o altres fruites recolectades. Aquest nom és un anglicisme que prové de la paraula Basket que significa cistella i que s'ha quedat en la nostra comarca arran de l'exportació a terres de parla anglesa.
- Als xiquets i les xiquetes els encantava la taronja

sanguinel·li, la feien blaneta a base d'amassar-la amb les mans i després tallaven la part de dalt de la taronja i la xuclaven, era per a ells i elles com una golosia ja que és una varietat molt dolça amb cert regust a fresa.

- Una altra de les curiositats populars era la de comprar taronges als mateixos productors que es disposaven a les eixides i camins de pas principals, encara hui en dia podem comprar taronges, llimes i mandarines en paradetes a la vora de la carretera N 332, a l'altura del Verger.



JORNADES PROPOSADES. Pas a pas anem fent camí.

L'excursió començarà des de Pedreguer, concretament des de la rotonda del sequier (rotonda en la qual es creuen l'Av. Constitució, l'Av. Ausiàs March, l'Av. Joan Carles i el C/Tirant lo Blanc). Aquest és un bon lloc on aparcar.

En la rotonda podreu observar l'escultura de ferro de l'artista xabienc Toni Marí. Es tracta d'un **sequier**, un element fonamental per a la distribució de l'aigua cap als bancals de tarongers. Les séquies són un sistema de regadiu conformat per xarxes complexes en el que la séquia mare pren l'aigua de lloc d'origen i abasteix a les séquies filles. El sequier està obrint un partididor o trestellador per regar a "a manta",

l'escena està acompanyada per una fanal, ja que el sequier començava a treballar encara de nit i està acompanyada pel seu fidel company, el seu gos. El conjunt està acompanyat per vinyes i tarongers, en clara al·lusió al canvi de secà a regadiu que hem comentat anteriorment. A més a més l'Associació cultural Els Pòrxens ha estrenat darrerament el documental 'Seqüiers: L'ofici de l'aigua a Pedreguer' (pròximament disponible online).

Seguidament, caminarem en línia recta per l'avinguda de la Constitució (direcció al centre urbà) i pel carrer Mestre Serrano fins a arribar a la Plaça Major. En la plaça ens trobarem l'**església de la Santa Creu** de Pedreguer, actual temple parroquial del municipi, i els **Pòrxens**, una construcció, de finals del segle XIX, elaborada amb la finalitat de proporcionar una cobertura al mercat municipal, el qual encara es celebra cada dissabte.



Seguirem la nostra excursió en direcció a l'**ermita de Sant Blai**, passant pel clàssic zig-zag del camí del Calvari (també es pot accedir amb cotxe). Aquesta capelleta va ser construïda en la segona meitat del segle XVIII, encara que va ser reconstruïda degut a un incendi que va causar molts desperfectes. Des d'aquest punt, un poc més alta, podrem

apreciar el poble de Pedreguer i tota la plana que l'envolta amb el cultiu de taronges.

Després baixarem per altres carrers fins al carrer Gabriel Miró, on es troba la **Casa Municipal de Cultura**, que antigament era l'escola fins a la dècada dels noranta del segle XX, que ja va canviar el seu ús. Just davant trobem la Glorieta de la Creu amb el monument en **Homenatge a les Barxeres**, que són aquelles dones que treballaven la llata en el municipi.

Mentre recorreu els carrers d'aquest poble, abans d'anar al següent, es recomana que passeu per algunes botigues on podreu adquirir productes de marroquineria i de labors.

Finalment, vos recomanem que acabeu la visita anant a l'**Abeurador i Font**, un monument construït en 1958 i la seua principal funció era subministrar aigua a la població i animals, està ubicat a una de les entrades al municipi.

Una vegada hem vist el poble de Pedreguer i alguns dels elements més emblemàtics del municipi, anirem al següent, **Ondara**.

Un lloc on podem aparcar el cotxe amb facilitat és el pàrquing gratuït del carrer Nacions sense Estat i anirem caminant a observar l'exterior de la **Plaça de Bous**, inaugurada en 1901 amb l'objectiu de crear l'única plaça de bous entre València i Alacant i tindre un edifici emblemàtic amb el que veure i apreciar l'època d'abundància econòmica a La Marina Alta amb l'elaboració de la pansa.

Si seguim per fora de la plaça, just al costat trobarem **el Prado**, construcció dels anys cinquanta destinada al mercat municipal de productes de proximitat. Va ser un dels mercats d'abastiment més importants entre Alacant i València junt al prado de Gandia. Actualment, continua fent-se el mercat cada dimecres a l'exterior del recinte amb parades de salades, verdures en salmorra, fruites i verdures, carn i molts altres productes.

Tot seguit travessarem el pont i ens situarem a la plaça del convent, on podem veure la **Font de la Carxofa**, construïda al segle XIX per subministrar aigua potable a tot el municipi.

Al costat de la Font podem veure l'**ajuntament**, **antic convent dels Mínims** i la **Casa de la Cultura** del municipi. Just darrere està la plaça major on es troba la **Torre del Relletge**, l'única torre defensiva que queda en peu del Castell-palau d'Ondara.



Finalment, caminant pels carrers del municipi, arribarem al **Llavador** d'Ondara i l'**Assut**, una xicoteta presa de pedra, d'origen musulmà, que ajuda a portar l'aigua cap a un canal o séquia.

És molt important no anar-se'n d'aquest poble sense fer una parada per a visitar els diferents cellers i tastar els vins i licors que té el poble. Recomanem que durant la ruta, passeu per aquestes i degusteu alguns productes de proximitat.

Una vegada hem passat per la segona parada de l'excursió, agafarem el cotxe i ens dirigirem al següent municipi, **El Verger**.

Deixarem el cotxe en l'avinguda La Via, que és on farem la primera parada al municipi, a l'**Antiga estació de ferrocarril** i actual dipòsit de la Policia Local. Des de l'exterior, es pot percebre l'estructura històrica de 1880 de la parada del tren

que venia de Carcaixent fins a Dénia.

Molt a prop d'aquesta primera parada, trobareu un jaciment del segle XVI, anomenat la **Casa del Trapig**. Es pot apreciar les restes del molí que transformava la canya de sucre en melassa.

Des d'aquesta parada, passejant per la vora del riu Girona fins a arribar al carrer de l'Abadia, on es farà una parada per veure la **Torre dels Ducs de Medinaceli**, és l'única resta original que queda del desaparegut Palau del Marqués de Dénia. Al mateix lloc podreu trobar l'**església de la Mare de Déu del Roser**, un temple d'estil neoclàssic construït al segle XVIII. A darrere d'aquesta la casa de principis del segle XX, anomenada **Senyoreta de la Bassa**. Tres carrers més avant de l'església, podeu veure l'**antiga Fàbrica de Sabó**, on, hui en dia, s'utilitza com a centre cultural on s'organitzen diverses activitats.



Finalment, de camí al cotxe, tornarem a creuar el poble i aprofitarem per a parar a algun dels forns del Verger per comprar coques salades, coques dolces i algun pastís i menjar tradicional del poble i de la comarca.

L'última parada amb el cotxe és **als Poblets**, municipi conformat per tres pobles, Setla, Mira-rosa i Mirafior els

quals es situen a la zona costanera de la Marina Alta. Per aparcar, podem anar al pàrquing del carrer Cervantes i des d'ací ens endinsarem en l'últim tram de l'experiència.

Primer recomanem anar caminant fins a la **platja de l'Almadrava** pel Camí de les Revoltes, un passeig ple de naturalesa i tranquil·litat al costat del riu Girona. Per aquest camí arribarem a una platja de pedra molt tranquil·la. A mà dreta del riu trobarem la **Torre de l'Almadrava**, una torre defensiva construïda a mitjan segle XVI i la torre més septentrional de la província d'Alacant. Des d'ací, per la vora de la mar en direcció al nord, podrem veure la **pedra de "El Salvador"** i el **Jaciment Romà de l'Almadrava**, restes d'un establiment rústic amb activitat entre el segle I i el V dC.



Finalment, tornarem caminant a Els Poblets per acabar visitant l'**església de Sant Josep** i l'**església del Diví Salvador**, la més antiga, constituïda com a única parròquia del municipi actualment.

Per completar aquesta experiència plena d'emocions, història i cultura de la nostra comarca, us proposem menjar en un bar de tapes típiques de la comarca.

**Aquesta experiència està pensada per a fer-la en un sol dia, tot i que cada persona la pot adaptar a les seues

capacitats i resistència física. Des de la MACMA recomanem que la ruta es faça un dimecres per poder gaudir del mercat d'Ondara al Prado. Si voleu ampliar la vostra experiència i visitar altres llocs relacionats amb la taronja, podeu visitar la Cooperativa i el [Museu Etnològic de Pego](#). A més, si el que voleu és ampliar la informació o elements a visitar de cada poble, podeu entrar a la pàgina web de [Descobrim la Marina Alta](#) i personalitzar aquesta ruta.

Més per descobrir

On Menjar, On Dormir, On Comprar 

A la taula i al llit al primer crit



On Dormir



On Menjar



On Comprar



Activitats i altres

ACTUALITAT



**L'alumnat de tota la Rectoria
estrena l'obra de la XXVIII
Campanya de Teatre a les Escoles
de la Marina Alta.**

Els aularis de la Rectoria i el seu alumnat de Sagra, Sanet i els Negrals, el Ràfol d'Almúnia i Benimeli acolliran aquesta setmana les primeres sessions de la 28a Campanya de Teatre a les escoles de la Marina Alta, la qual acostarà un any més als xiquets i xiquetes de la comarca una proposta teatral basada en la proximitat i la interacció.

La campanya, que visitarà la resta durant la resta del curs, les escoles i municipis que en participen, està a càrrec un any més d'una companyia de la comarca, en aquest cas L'Oracle de l'Estàcia, els responsables de la qual condueixen enguany una representació basada en el gran clàssic de la literatura de Lewis Carroll "Alicia al País de les meravelles", obra que l'equip ha enriquit per mitjà de la música i de l'adaptació del relat original i en la que els xiquets i les xiquetes participen activament, convertint-se en protagonistes de la pròpia història. La companyia de teatre s'adapta el llenguatge i les representacions a cada nivell, des d'Infantil fins a 6é de Primària.



Actors durant la representació

La campanya, que visitarà la resta d'escoles i municipis de la

comarca durant la resta del curs, Des de la MACMA –Mancomunitat Cultural de la Marina Alta–, entitat coordinadora de la campanya, es valora molt positivament el fet d’haver assolit ja més de dues dècades de programació teatral amb companyies professionals de la comarca.

Un any més, com ja resulta habitual des de fa cinc anys, l’àrea de Cultura de la Mancomunitat, ha preparat un espai web amb lectures recomanades per edats, idees de manualitats temàtiques o fins i tot materials didàctics pre-existents perquè els centres educatius puguin treballar l’obra de forma transversal amb activitats relacionades.



Actors durant la representació

Campanya de teatre i material didàctic.

L’equip de l’àrea de cultura ha volgut explicar que els materials didàctics i les lectures recomanades són un complement perfecte a la Campanya de Teatre, la seua funció principal és la de facilitar el treball del professorat de la Marina Alta. Així mateix han destacat que esperen que un any més la campanya siga tot un èxit.

QUINES LECTURES ADAPTADES SÓN LES MÉS RECOMANADES?

CICLE DE INFANTIL I PRIMER DE PRIMÀRIA

Versió en valencià

Alicia al país de les meravelles

Editorial Estrella Polar - ISBN: 978-84-9137-599-9

Versió en castellà

Alicia en el país de las maravillas

Editorial Timun Mas Infantil - ISBN: 978-84-0819-363-0



Imatge de la web amb recursos didàctics creada per l'equip de l'àrea de cultura de la MACMA

ACTUALITAT



Anem d'estrena! Nova secció a la Guia MACMA

Aquest mes anem d'estrena i tenim el plaer de presentar-te nova secció a la Guia mensual de la MACMA. Es tracta d'una proposta mensual perquè descobrisques la Marina Alta realitzant excursions i jornades pels diferents pobles, però sempre amb un fil conductor o temàtica diferent.

A més a més, en aquesta secció, l'equip de la MACMA i l'equip de Passaport Marina Alta del CREAMA col·laboren activament proposant algunes de les experiències que durem a terme. Així, es pretén no sols mostrar-te rutes i visitar llocs interessants, sinó també entremesclar la teua excursió amb possibles experiències gastronòmiques, compres de proximitat, km 0... Conèixer els nostres pobles com una persona més del seu veïnat, anant a comprar pa al forn, comprant salmorra al mercat setmanal o esmorzant allò que més ens agrada a la gent d'ací.

I per a totes aquelles persones que sou més de web i no tant de Guia consultable, també podreu trobar totes aquestes propostes en la secció 'De temporada' del nostre web [Descobrim la Marina Alta https://www.macma.org/turisme/de-temporada](https://www.macma.org/turisme/de-temporada) i en el qual, a més a més, i a través de la motxilla virtual pots anar guardant tot allò que t'interessa visitar per després tindre-ho descarregable en un PDF amb els seus enllaços corresponents. Navega per la nostra pàgina web i

selecciona tots els punts d'interés i rutes que t'agradaria fer. Guarda-les en la teua motxilla virtual i prepara les excursions per a passar a l'acció i Descobrir la Marina Alta com un verdader expert i experta. T'atreveixes a omplir la motxilla de llocs increïbles, records i experiències com si fores una persona autòctona?

És molt fàcil, simplement has de seleccionar els diversos elements que t'interessen amb la icona de la motxilla per a guardar-te'ls. Quan ja tingues clar tots els punts que vulgues visitar, podràs descarregar-te el dossier amb tota la informació en format PDF. A canvi, només hauràs d'emplenar un petit formulari anònim i obtindràs el dossier, completament lliure i gratuït.

La motxilla virtual



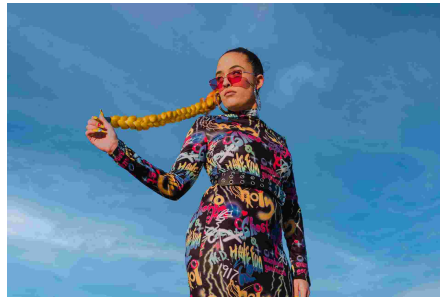
RESSENYES



Ressenyes musicals 2024

Atlantis - JazzWoman

Atlantis - JazzWoman



Carmen Aguado, nascuda en Aldaia el 1996, és la rapera valenciana coneguda amb el nom artístic de JazzWoman. L'artista va estudiar al conservatori de menuda i va aprendre a tocar el saxo i el piano. Va començar a freqüentar sessions clandestines de jazz, després va entrar en un grup reggae, i finalment es va decidir pel hip-hop, l'estil en el qual se sent més lliure.

L'artista no sols ha construït la seua carrera en solitari, també és membre del col·lectiu "Periferia Norte", actualment

inactiu, ha fet col·laboracions amb altres artistes musicals i ha format part del grup “Machete en boca” amb tres raperes més.

JazzWoman ha estat autora en solitari de tres discs. Bagheera és el primer que va publicar l’any 2018, amb 9 cançons. Maléfica és el segon disc, amb 10 cançons, publicat l’any 2020. I aquest disc anomenat Atlantis ha estat el tercer, amb 12 cançons, i publicat l’any 2022. Tots ells compten amb diverses col·laboracions d’artistes com Tesa i Auxili.

Carmen ens ha volgut deixar un disc diferent amb Atlantis, explorant altres sonoritats musicals com ara el disco-dance o el pop mainstream. A més, compta amb col·laboracions de grups com Elane, MCKEA, Pep Gimeno ‘Botifarra’, Nativa, Lildami, Hugo X, AGS, Nicky Shardlow o Awakate.

Pots escoltar el disc en YouTube, Deezer, Spotify i Apple Music.



RESSENYES



Ressenyes recerca 2024

Bruixes, beates i dones amb gràcia. El paper de les dones en la medicina popular al municipi de Pedreguer - I. Martín de Vidales i Ortiz

Bruixes, beates i dones amb gràcia, El paper de les dones en la medicina popular al municipi de Pedreguer



Irene Martín de Vidales i Ortiz va nàixer a València l'any 1981. És llicenciada en Sociologia per la Universitat de València i s'ha especialitzat en Gènere i Polítiques d'Igualtat i en Educació Sexual i Assessorament Sexològic. L'autora, formada amb tècniques i experiència en

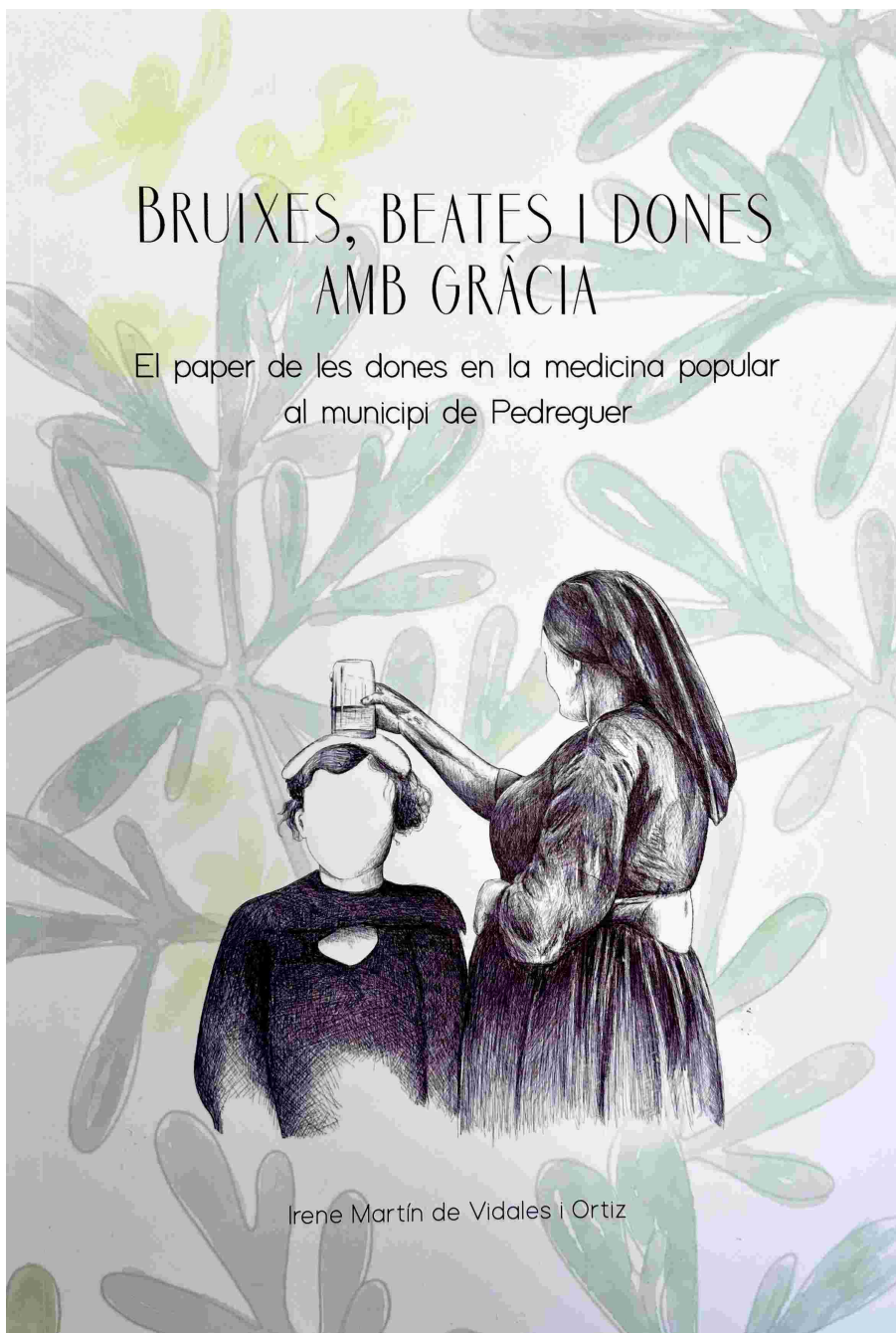
l'elaboració de recerca social des d'un enfocament qualitatiu i de gènere, s'ha especialitzat en l'àmbit dels processos comunitaris i la participació ciutadana. Actualment, exerceix, per una banda, de sociòloga a una cooperativa d'estudis socials i, per altra banda, de professora, ambdues tasques en València.

'Bruixes, beates i dones amb gràcia' és un estudi de caràcter etnogràfic que té com a objecte central visibilitzar les pràctiques de salut comunitària que han realitzat les dones de Pedreguer al llarg del temps i que, a més, aporta una visió que connecta Pedreguer no sols amb dones del voltant de la Marina Alta, sinó d'altres llocs com les illes Balears o terres sud-americanes. La seua funció és recuperar i fer valdre el paper d'aquestes dones a partir de la memòria i el diàleg amb el present. Així doncs, l'estudi recull diverses 'malalties culturals', referides a les malalties definides des d'un àmbit sociocultural i tractades amb etnomedicina o rituals mágicosimbòlics, junt amb els seus diagnòstics i rituals de tractament, com per exemple, trencar l'enfit o treure berrugues.

Aquest llibre ha estat guanyador del II Premi d'Estudis amb Perspectiva de Gènere 2021 Vila de Pedreguer.

BRUIXES, BEATES I DONES AMB GRÀCIA

El paper de les dones en la medicina popular
al municipi de Pedreguer



Irene Martín de Vidales i Ortiz

RESSENYES



Ressenyes literàries 2024

Tomeu i la fada Joanaina - P. Guardiola Chorro

Tomeu i la fada Joanaina

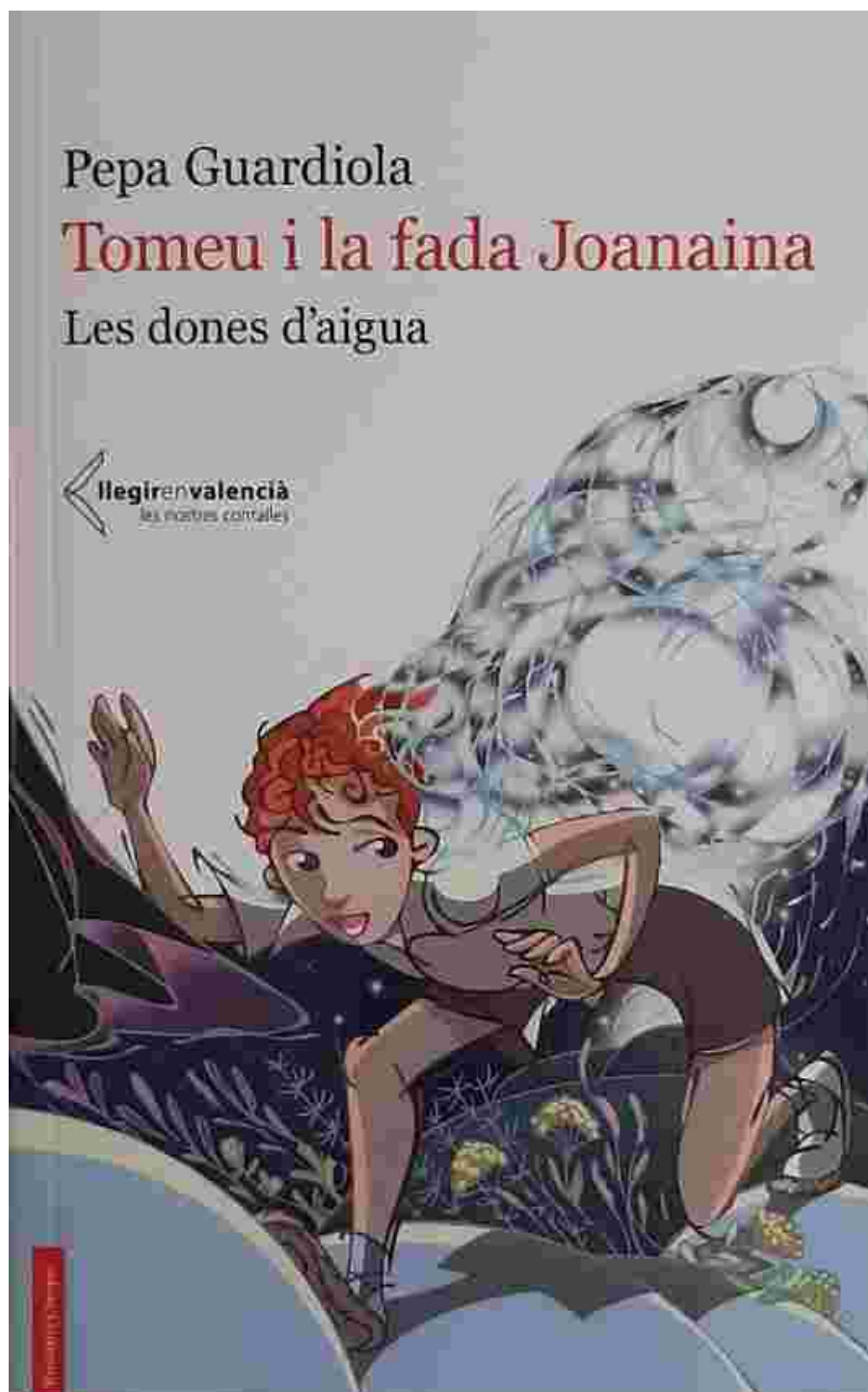


Pepa Guardiola Chorro, nascuda a Xàbia l'any 1953, és mestra i escriptora. La major part de la seua obra literària està dedicada a xiquets i joves. És autora de prop d'una trentena d'obres i ha sigut guardonada amb una vintena de premis aproximadament.

A més a més, l'autora ha pres part activa en el moviment

feminista i contra la violència de gènere; participa assíduament amb La Xarxa de Dones de la Marina Alta. També, col·labora i és membre d'honor de l'Associació Riurau Vius, l'objectiu de la qual és conservar aquestes edificacions típiques del patrimoni arquitectònic valencià. Aquest llibre de narrativa juvenil tracta sobre la llegenda de la fada Joanaina, una dona d'aigua, bella, misteriosa i màgica, que habita a la font de Jana, a Teulada, i que la nit de Sant Joan apareix abans de mitjanit. Alguna persona pot sentir de sobte un gran pes a l'esquena, que li dificulta la marxa a mesura que s'apropa al poble, i si la persona arriba fins a l'església sense mirar arrere per a veure la càrrega que du o a la fada, Joanaina l'obsequia amb el desig que demane i li lleva el pes de l'esquena.

La sinopsi del llibre ens explica 'Des que té deu anys, la vida de Tomeu està marcada per la Joanaina, una fada bona que viu a la font de la Jana, a Teulada, i que la nit de Sant Joan apareix per ajudar els qui ho mereixen. Però l'ajuda de la Joanaina té condicions i, alhora, limitacions. Serà capaç Tomeu de superar les condicions de la fada? Podrà la fada, amb la col·laboració d'altres éssers fantàstics, sobreviure a l'ambició i la construcció salvatge que assetja el territori?'



L'ENTREVISTA DEL MES



Entrevistes 2024

Associació Pobladores d'Art - Dones Artistes Rurals

Entrevista a l'Associació Pobladores d'Art, Dones Artistes Rurals

Pobladores d'art és una associació conformada per 15 sòcies que viuen, creen i transformen a la Marina Alta. Neixen de la necessitat de què el territori conega i reconega l'art, a les dones i al món rural. Elles, una fusió d'aquestes tres formen una associació disposada a omplir la Marina Alta de paraules, colors i passió.

Pobladores d'art forma part del projecte DAR (Dones Artistes rurals) Com el va conèixer? Com naix el projecte en concret de Dones Artistes rurals de la Marina Alta? A què és déu el nom?

Pobladores d'art no forma part del projecte DAR, però sí que ha sigut font d'inspiració, i a més Tectònica Cultural (gestores del projecte DAR) ens han ajudat a materialitzar el projecte. Va ser gràcies al suport de l'Ajuntament de Pedreguer i la recerca de la tècnica d'igualtat de Pedreguer

(Carme Ivars) junt amb la tècnica de la MASSMA Aina González, que ens vam poder posar en contacte amb elles.

El projecte DAR, és una associació d'artistes visuals, Pobladores d'art és una associació d'artistes multidisciplinaris.

Pobladores d'art, és un recorregut de dos anys i poc, amb un procés de cura i amb moltes emocions. Va anar gestant-se a poc a poc i al llarg d'aquest temps hi ha hagut diverses trobades facilitades per l'Ajuntament de Pedreguer, en diferents formats.

Una de les primeres trobades va ser el 2021, en la Trobada de dones artistes feministes de la Marina Alta. Aquell dia, un grup divers de dones de la comunitat es va reunir sense saber exactament què esperar, però el que va passar va ser màgic. Va ser un moment en què vam començar a teixir vincles, a reconèixer-nos mútuament i a donar visibilitat a l'art que sovint queda invisibilitzat als pobles i zones rurals. Era imprescindible trobar-nos per poder començar a generar col·lectivament.

A aquesta trobada la van seguir cursos, xerrades i més trobades per tal d'anar definit què volem i cap a on anem. En aquestes trobades hem pogut comptar amb la facilitació de L'argila, el suport, la formació i els consells de Tectònica Cultural, l'experiència de Núria Gómez tècnica de la MACMA, la inspiració de referents d'altres territoris com *Pueblos en Arte* o M.A.R, *Mujeres Artistas Rurales*, que, per cert, ens tenen enamorades, entre altres.

Tot això com hem dit abans facilitat i recolzat per l'Ajuntament de Pedreguer, la tècnica d'igualtat de Pedreguer (Carme Ivars) i la tècnica de la MASSMA Aina González. Aprofitem aquesta entrevista per a mostrar el nostre agraïment.

Amb aquest bagatge, l'associació queda a les nostres mans. Ens vam posar mans a l'obra i, amb orgull, ara podem afirmar que som la primera associació de dones artistes feministes i rurals de la Marina Alta. No hi ha res que ens pugui aturar ara.

Per a nosaltres, el nom ‘Pobladores d’Art’ significa força, poder, història, territori, amor i visibilitat. Venim a poblar cada racó de la Marina amb art i a narrar la nostra pròpia història. Som dones valentes, provinents de diverses disciplines i llocs, feministes que desitgem continuar teixint xarxes i que estimem profundament l’art, la cultura i les nostres arrels.

El nostre nom parla per si mateix. El vam crear col·lectivament, escoltant-nos i compartint les nostres experiències i emocions. Va ser un procés d’intercanvi respectuós i vibrant que ens va unir encara més com a col·lectiu.

Com va sorgir el projecte de Pobladores d’Art?

Naix POBLADORES D’ART. De les zones més oblidades de la Marina Alta, sí de les arrels i de la natura, de la vida i de la mort d’aquesta comarca que està plena de gent, però mor d’arrels.

Pobladores d’art, naix de la necessitat col·lectiva de conèixer i reconèixer’ns a les dones artistes de l’entorn rural de la Marina Alta, eixint dels cànons establerts de cultura turística i massificada, que pateix aquesta zona a la costa, però que mor lentament a les muntanyes. Per aquesta raó, posem al centre la nostra cultura, arrels i la realitat que vivim les dones artistes de la comarca. És per aquesta raó, que ens hem ajuntat i volem que se sumen més pobladores que tinguen art dins seu i vulguen deixar la seua empremta.

Les dones artistes ens hem ajuntat per poblar tot el territori d’art, amb una perspectiva reivindicativa, transgressora i inclusiva, on abracem l’art contemporani, però també el tradicional. Una simbiosi entre la modernitat i la recuperació de les arrels.

Actualment, teniu al Museu Arqueològic i Etnològic Soler Blasco de Xàbia una exposició amb aquest nom. Com va sorgir aquest projecte expositiu? Com heu presentat i inaugurat aquest treball?

El projecte naix de les ganes de mostrar tots els nostres

talents al món. Però també, gràcies a la xarxa meravellosa que som, des del departament d'Igualtat de l'Ajuntament de Xàbia ens ho varen proposar i no vàrem dubtar a dir que sí, així que gràcies per la màxima confiança, el suport i l'impuls per començar a materialitzar el projecte.

Al ser una exposició multidisciplinària, així ho estem presentant. Serà una exposició diferent en molts sentits i amb algunes sorpreses. Presentarem obres de tota classe d'estímuls: visuals, sonors i d'ànima.

Ara presentem totes aquestes ganes de crear, de conèixer i crear xarxa en un mateix espai temps. Una exposició que deixa la soledat enrere i obri una nova perspectiva cultural col·lectiva. On les protagonistes són les Dones Artistes Rurals de la Marina Alta, amb el seu nom.

Una exposició multisensorial que ens transporta a les ànimes de les creadores i al lloc on habiten.

Alba Vega Mulet, Ana I. Martínez Hinarejos, Animal de bancal, Anna Roselló, Cristina Minguillón, Elia Masanet Olmos, Lúdia Santacreu Ferrà, Mar Fornés, Marina Mulet Gaya, Matilde's father, Mireiacreativa, Paqui Fornet Pastor, Pau López Anquela, Rosario Caselles Canet, Teresa Fons Castillo...

Posar en un mateix lloc totes aquestes obres representa l'esperit de crear sinergies entre l'art fet per dones que comparteixen paisatge, entrebancs i aliances. Situar-nos en aquest mateix espai ens empodera com a dones, com artistes i com a col·lectiu.

Que poden trobar les persones que van a visitar l'exposició?

La nostra exposició és una variació de diversitat i creativitat. Presentem art potent, amb valors realment necessaris en el món que habitem. Amb cada una d'elles, trobareu un sentit i vos farà viatjar juntament amb ella. Per donar-vos una petita mostra de la nostra exhibició i per animar-vos a visitar-nos, us oferim una àmplia varietat de formes artístiques. Trobareu una combinació de fotografies, pintures en diverses tècniques, collages, escultures, peces

tèxtils, composicions musicals, fragments recitats i molt més. Veniu i descobriu-ho per vosaltres mateixos, cada obra és una experiència única que us convidem a explorar.

Teniu pensat que l'exposició visite altres municipis de la comarca o fins i tot de fora de la comarca?

Ens encantaria, la veritat. Ja ens han fet en un poble veí una petició, però estem obertes a rodar per tota la Marina Alta, ja sabeu, som les Pobladores d'art.

Què van suposar per a vosaltres les Trobades de Dones Artistes i Creadores Feministes de la Marina Alta? Què en penseu d'aquestes trobades?

Com hem destacat anteriorment en esta entrevista estem ací hui gràcies a esta facilitació i organització per poder trobar-nos, reconèixer-nos i començar a organitzar-nos i a un grup increïble de dones: companyes, amigues i aliades que han confiat en nosaltres i que continuen compromeses amb la lluita per donar la màxima visibilitat a les dones de les zones rurals. Amb gratitud i estima, podem afirmar com a associació que el seu suport ha estat fonamental en el nostre camí.

Estem profundament agraïdes per tot el suport que ens han brindat i que continuem rebent. És un record constant de la força que es genera quan les persones es reuneixen per a un propòsit comú. A vegades, sentir aquest encoratjament des de fora, quan t'indiquen que hi ha més oportunitats per a la creació artística i la fertilitat cultural en el teu propi entorn rural, al costat de la mar o a les muntanyes que coneixes des de sempre, sense necessitat d'estar a la ciutat, és una afirmació poderosa.

Apreciem de veritat tota l'empenta i confiança que ens han mostrat. Gràcies per donar suport a la nostra cultura, a la cultura local que forma part de la terra que habitem.

Volem destacar que l'organització col·lectiva és l'inici de l'empoderament social d'un sector. El suport de la xarxa i el fet de col·lectivitzar una situació un problema o una condició ajudada a evolucionar socialment, col·lectivitzar és caminar cap a millores socials necessàries. Facilitar que això passe és

voler una societat que reivindique els seus drets i que camine cap a millors condicions.

El vostre col·lectiu és multidisciplinari. Quines modalitats artístiques el componen i quantes en sou a hores d'ara?

Com ja us hem explicat, acabem d'iniciar aquest meravellós projecte i acabem de registrar-nos oficialment com a associació. En aquests moments, som al voltant de 15 sòcies, però estic segura que si ens feu aquesta pregunta de nou d'aquí a un any, la xifra es duplicarà amb facilitat.

Ens trobem en un moment emocionant de creixement, establint les bases del nostre col·lectiu des de les arrels. Amb tantes dones diverses involucrades, és important que totes se senten ben integrades i valorades.

Prompte tindrem disponibles paquets per a membres, mecenes i altres formes de suport. Esta expansió serà un procés orgànic, basat en el respecte mutu i en l'estima compartida. De moment, ja estem obertes a donatius, i podeu trobar-nos a Instagram a [@pobladoresdart](https://www.instagram.com/pobladoresdart) o podeu escriure'ns a pobladoresdart@gmail.com per a més informació.

Com ja hem mencionat, les nostres membres són artistes multidisciplinàries, i el nostre col·lectiu ja abasta una àmplia varietat de disciplines, incloent-hi fotografia, audiovisuals, pintura, murals, escultura, disseny, collage, il·lustració, arts escèniques, escriptura, música, artesania, tèxtils i molt més.

Creieu que la feina artística sofreix algun tipus de desigualtat? Si haguéreu de definir els principals reptes als quals s'enfrenteu com a dones artistes quins serien?

Moltes vegades, només pel simple fet de ser artista, ja ens trobem apartades de la societat. Ara, si sumem a això el fet de ser dona, els càlculs parlen per si sols. Però com tot, hem d'estar ací, encara que de vegades coste. En moltes ocasions, ens trobem en situacions en què persones amb corbata, fan un bon ús dels seus privilegis per apartar-nos i fer-nos sentir invisibles. Però ja res ens atura.

Els salaris, en algunes ocasions, són clarament inferiors als dels nostres companys de gènere masculí. Ens trobem

envoltades per ells, però sovint ens sentim ignorades i menyspreades.

A més, hem de fer front a la síndrome d'impostora, una ombra que ens persegueix durant tota la nostra carrera professional. Moltes vegades et cega de tu mateixa, et paralitza i no et deixa mostrar tot el que tens dins, el potencial creatiu... perquè com sempre t'han deixat de costat, ara eres tu la que ho fas, la que tens dubtes de tota la teua creativitat.

Així que sí, hi ha molta diferència i no és fàcil. Però gràcies al canvi social, a la xarxa de dones que continuem apostant per nosaltres i per les nostres companyes, podem dir que som ARTISTES i ens paguem el pa amb el nostre sou, i amb orgull.

El repte en esta vida, és ser una mateixa sense por i mirar-se a l'espill cada matí i dir: Esta soc jo i vinc a menjar-me el món, amb amor i respecte.

Quins consells donaríeu a altres dones que estiguen interessades a estudiar una carrera artística?

- No tingueu por: L'art és una expressió personal i única. No tingueu por d'explorar les vostres idees i visions creatives. La vostra veu és vàlida i important.
- Que no tiren la tovalla, i que si la tiren, de segur que al temps en teniu d'una nova i diferent, però teua i brillant, plena d'art.
- Escolteu-vos a vosaltres mateixes: Malgrat les opinions externes, tingueu confiança en la vostra intuïció i visió artística. No deixeu que les crítiques o les expectatives d'altres defineixen el vostre camí.
- Confieu en el vostre art: Creieu en la vostra capacitat creativa i en el poder del vostre treball. La confiança en vosaltres mateixes us portarà lluny i us ajudarà a superar els obstacles.
- La transformació és constant: Estigueu obertes al canvi i a l'evolució en el vostre treball artístic. La pràctica constant i l'exploració de nous enfocaments

mantindran la vostra creativitat viva i vibrant.

- L'art sí que té eixida, té futur i com tot, es necessita constància i transformació contínua. I que si vols unir-te a este grup meravellós de dones artistes, potser això t'ajude a construir el teu camí d'una manera més fàcil i suau.
- Crea, gaudeix i fes visible tot el teu art que et corre per les venes.

Com creieu que l'art pot ajudar a l'empoderament de les dones i a la igualtat de gènere?

- Expressió i visibilitat: L'art permet expressar les nostres experiències, emocions i punts de vista de manera lliure i autèntica. A través de diverses formes artístiques com la pintura, la literatura, la música i la performance, podem donar veu a les nostres històries i fer-nos visibles en espais on tradicionalment hem estat silenciades o marginades.
- Desafiament de normes i estereotips de gènere: L'art pot desafiar i subvertir les normes de gènere establertes, qüestionant els rols i les expectatives tradicionals imposades al gènere femení. Les obres artístiques que desafien els estereotips de gènere serveixen com a catalitzadors per al canvi social i la transformació de les percepcions sobre el que significa ser una dona en la societat.
- Creació de comunitat i solidaritat: L'art pot unir-nos en comunitats creatives i de suport, proporcionant espais segurs on compartir experiències i coneixements. Les xarxes de dones artistes poden jugar un paper fonamental en la construcció de solidaritat, fomentant la col·laboració i l'intercanvi d'idees per aconseguir objectius comuns d'empoderament i igualtat.
- Consciència i activisme: L'art pot generar consciència sobre les qüestions de desigualtat de gènere i injustícia social, provocant debat i acció. Les obres artístiques que aborden temes com la violència de gènere, els

drets reproductius i la discriminació laboral poden inspirar moviments d'activisme i advocacia per a la igualtat de gènere.

En resum, l'art pot ser una eina poderosa per a l'empoderament de les dones, ja que ofereix una plataforma per a la nostra expressió, promou la diversitat i la inclusió, i contribueix a la construcció d'una societat més equitativa i justa per a tothom.

Pel que fa al futur, teniu alguns projectes pensats? Quins?

El primer que tenim i vos convidem a vindre, és la fira feminista d'Ondara, que se celebrarà els dies 9 i 10 de març, al Prado. Estarem en el nostre estand, compartint informació i pot ser amb alguna sorpresa més. Vos esperem amb molt de gust. A més, us animem a llegir el nostre manifest, una peça única i bella que podreu trobar al nostre canal d'Instagram [@pobladoresdart](#).

I no oblideu marcar el dia 23 de febrer a la vostra agenda per a la inauguració de la nostra primera exposició multidisciplinària a Xàbia. L'acte començarà a les 18:30h i serà una oportunitat única per explorar el nostre treball. L'exposició estarà oberta fins al 25 de març. Qui sap, potser alguna de les obres exposades trobarà el seu lloc a les parets de la vostra casa.

Març de 2024



 Whatsapp

 Telegram

 Correu electrònic

O seguïu-nos a les Xarxes Socials!

Mancomunitat Comarcal de la Marina Alta:



Xarxa Jove Marina Alta:



Xarxa Esportiva Marina Alta:

